

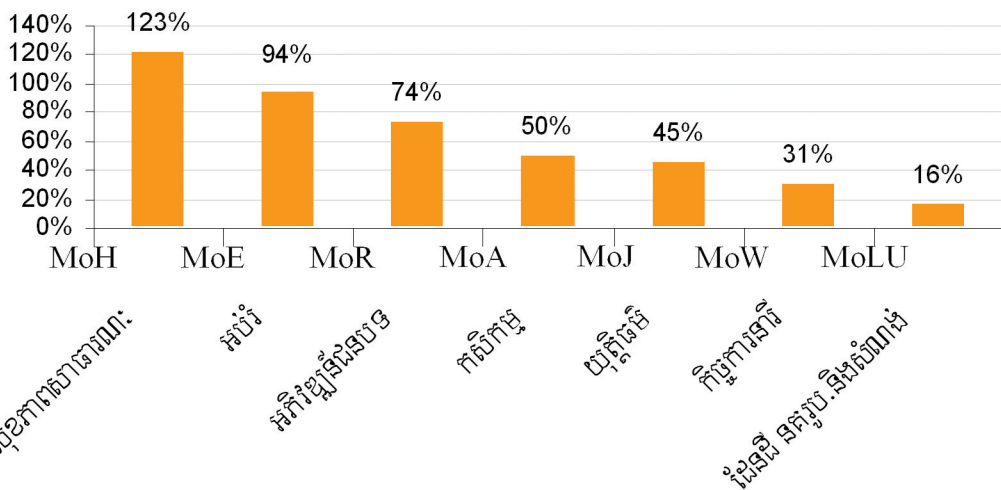
NGO Forum on CAMBODIA

Working Together for Positive Change

ធ្វើការរួមគ្នាដើម្បីការល្អឡើងវិញ

ការវិភាគ ការអនុវត្តថវិកាឆ្នាំ២០០៧ និង ច្បាប់ថវិកាឆ្នាំ២០០៨ Analysis of the Implementation of the 2007 Budget and the 2008 Budget Law

ការអនុវត្តថវិកាមូលធនសម្រាប់ក្រសួងអាទិភាពទាំងប្រាំពីរ ឆ្នាំ ២០០៧
Implementation of Capital Budget for seven priority ministries, 2007



ខែមករា ឆ្នាំ២០០៨ / January 2008

គម្រោងតាមដានថវិកា / Budget Monitoring Project

ការវិភាគការអនុវត្តថវិកាឆ្នាំ២០០៧ និង ច្បាប់ថវិកាឆ្នាំ២០០៨^១

តើផែនការចំណាយសម្រាប់លើកស្ទួយជីវភាពរបស់ប្រជាពលរដ្ឋក្រីក្រនៅជនបទស្ថិតនៅកន្លែងណា?

សេចក្តីសង្ខេប

រាជរដ្ឋាភិបាលកម្ពុជាគឺជាស្ថាប័នដ៏ធំនិងស្មុគស្មាញមួយ ។ រៀងរាល់ឆ្នាំ រាជរដ្ឋាភិបាលកម្ពុជាបានប្រមូល និងចំណាយថវិការាប់រយលានដុល្លារ ។ ការគ្រប់គ្រងរបស់រាជរដ្ឋាភិបាលលើកម្រិត និងវិភាជន៍នៃចំណាយសាធារណៈ គឺជាឧបករណ៍ដ៏សំខាន់បំផុតរបស់ខ្លួនក្នុងការសម្រេចបាននូវគោលដៅដែលមានចែងនៅក្នុងផែនការយុទ្ធសាស្ត្រអភិវឌ្ឍន៍ជាតិឆ្នាំ ២០០៦-២០១០ : “ការកាត់បន្ថយភាពក្រីក្រឱ្យបានយ៉ាងឆាប់បំផុតគឺជាអាទិភាពចម្បងបំផុតរបស់រាជរដ្ឋាភិបាលកម្ពុជា” ។ ដើម្បីផ្តល់អាទិភាពដល់ចំណាយកាត់បន្ថយភាពក្រីក្រ រាជរដ្ឋាភិបាលកម្ពុជាបានកំណត់ក្រសួងចំនួនប្រាំពីរជាក្រសួងអាទិភាព៖ ១) ក្រសួងអប់រំ យុវជន និង កីឡា ២) ក្រសួងសុខាភិបាល ៣) ក្រសួងកិច្ចការនារី ៤) ក្រសួងកសិកម្ម រុក្ខាប្រមាញ់ និង នេសាទ ៥) ក្រសួងអភិវឌ្ឍន៍ជនបទ ៦) ក្រសួងដែនដី នគរូបនីយកម្ម និង សំណង់ និង ៧) ក្រសួងយុត្តិធម៌ ។ ការផ្តល់ជូនក្រសួងទាំងនេះថា ‘អាទិភាព’ នាំឱ្យមានការរំពឹងថាថវិការបស់ក្រសួងទាំងនេះនឹងទទួលបាននូវអាទិភាពលើស វិស័យមិនមែនអាទិភាព ។ ឧទាហរណ៍ វាគឺជាប្រការសមស្របដែលគេរំពឹងថា ថវិការបស់ក្រសួងអាទិភាពគួរតែទទួលបានអាទិភាពមុនគេក្នុងករណីថវិកាជាតិមានប្រាក់បន្ថែម ។

ការវិភាគនេះវាយតម្លៃវិភាជន៍ថវិកាជាតិឆ្នាំ២០០៨ និង ការអនុវត្តថវិកាឆ្នាំកន្លងទៅ ។ ការវិភាគនេះ ធ្វើសេចក្តីសន្និដ្ឋានសំខាន់ៗចំនួនពីរ៖ សេចក្តីសន្និដ្ឋានទីមួយបញ្ជាក់ថា ការចំណាយមូលធនជាក់ស្តែងក្នុងឆ្នាំ២០០៧ មានភាពខុសប្លែកខ្លាំងពីចំនួនថវិកាដែលបានគ្រោងទុក ជាពិសេសសម្រាប់ក្រសួងចំនួនពីរដែលមានសារៈសំខាន់សម្រាប់លើកស្ទួយជីវភាពរបស់ប្រជាពលរដ្ឋក្រីក្រនៅជនបទ ។ ក្នុងឆ្នាំ២០០៧ ក្រសួងអភិវឌ្ឍន៍ជនបទ និង ក្រសួងកសិកម្ម រុក្ខាប្រមាញ់ និងនេសាទ បានចំណាយថវិកាចំនួន២៣លានដុល្លារសហរដ្ឋអាមេរិក តិចជាងការគ្រោងទុកនៅក្នុងថវិកាមូលធនឆ្នាំ២០០៧ របស់ក្រសួងទាំងពីរ ។

^១ អត្ថបទនេះត្រូវបានសរសេរដោយគម្រោងថវិការបស់វេទិកានៃអង្គការមិនមែនរដ្ឋាភិបាលស្តីពីកម្ពុជា ។ ព័ត៌មានបន្ថែមសូមទំនាក់ទំនង៖ លោក ង៉ោ សុផាត មន្ត្រីសម្របសម្រួលកម្មវិធីបញ្ហាអភិវឌ្ឍន៍: sothath@ngoforum.org.kh / ០២៣-៩៩៤០៦៣ ។

សេចក្តីសន្និដ្ឋានទីពីរបង្ហាញថា ផែនការថវិការបស់រាជរដ្ឋាភិបាលសម្រាប់ឆ្នាំ ២០០៨ មិនទាន់ មានការផ្សារភ្ជាប់ឱ្យបានគ្រប់គ្រាន់នៅឡើយទៅនឹងគោលដៅរបស់រាជរដ្ឋាភិបាលក្នុងការកាត់បន្ថយ ភាពក្រីក្រឱ្យបានយ៉ាងឆាប់តាមដែលអាចធ្វើទៅបាន (ផែនការយុទ្ធសាស្ត្រអភិវឌ្ឍន៍ជាតិ ៣.០៩) ។ ទោះបីរាជរដ្ឋាភិបាលផ្តល់អាទិភាពសម្រាប់ការចំណាយនៅក្នុងវិស័យសុខាភិបាលនិងអប់រំក្តី ក៏ការ ចំណាយសម្រាប់វិស័យកសិកម្ម អភិវឌ្ឍន៍ជនបទ យុត្តិធម៌ កិច្ចការនារី និង ដែនដី នគរូបនីយកម្ម និង សំណង់ពុំទទួលបាននូវការផ្តល់អាទិភាពឱ្យបានសមស្របឡើយ ។

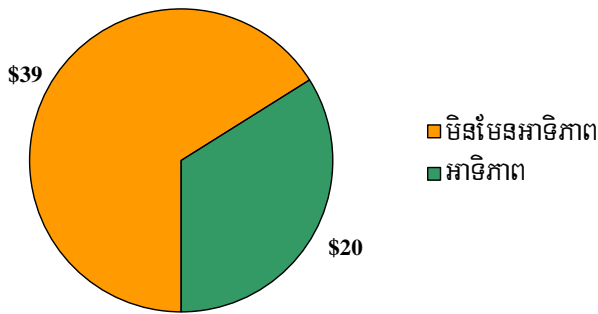
ដើម្បីគ្រប់គ្រងហិរញ្ញវត្ថុសាធារណៈរបស់ខ្លួន ស្ថាប័ននីតិបញ្ញត្តិបានអនុម័តច្បាប់ថវិកាដែលជា សេចក្តីថ្លែងការណ៍ មួយស្តីអំពីផែនការចំណូលនិងចំណាយរបស់រាជរដ្ឋាភិបាលសម្រាប់រយៈពេលមួយ ឆ្នាំ ។ ថវិកានេះបានមកពី ចំណូលពន្ធដារ ថ្លៃឈ្នួលនិងថ្លៃផ្ទៃកម្រិត ជំនួយបរទេស និងពីប្រភពផ្សេងៗ ទៀត ។ ថវិកានេះត្រូវប្រើប្រាស់សម្រាប់ចំណាយលើប្រតិបត្តិការរបស់រដ្ឋាភិបាលៈ ឧទាហរណ៍ បើកប្រាក់ ខែជូនមន្ត្រីរដ្ឋបាលសាធារណៈនៅតាមក្រសួង សាលារៀន មន្ទីរពេទ្យ និងការិយាល័យនគរបាល និង វិនិយោគលើផ្លូវថ្នល់ ប្រព័ន្ធស្រោចស្រព និង អនាម័យ ។ល។ ជារួមបង្ហាញថា ការអនុវត្តមធ្យោបាយ នៃការប្រមូល និង ចំណាយថវិកាធ្វើឱ្យប៉ះពាល់ដល់ប្រជាពលរដ្ឋគ្រប់រូបនៅប្រទេសកម្ពុជា ។

នៅពេលធ្វើវិភាគចំណាយ គេត្រូវធ្វើការបែងចែកដាច់ដោយឡែកពីគ្នារវាងចំណាយចរន្ត និង ចំណាយមូលធន ។ ចំណាយចរន្តគឺជាការចំណាយលើទំនិញ និង សេវាកម្មនានាដែលត្រូវប្រើប្រាស់នៅ ក្នុងឆ្នាំបច្ចុប្បន្ន ហើយដែលចាំបាច់ត្រូវកើតមានជាដដែលៗដើម្បីទ្រទ្រង់ផលិតកម្មសេវាកម្ម ។ ឧទាហរណ៍ ការចំណាយទៅលើ ប្រាក់ឈ្នួល ប្រាក់ខែ ថ្លៃធ្វើដំណើរ ប្រាក់ឧបត្ថម្ភ និង ប្រាក់សោធននិវត្តន៍ជាដើម ។ ការចំណាយតិចតួចលើប្រភេទសម្ភារៈផ្សេងៗដែលស្ថិតក្រោមកម្រិតថ្លៃកំណត់ជាក់លាក់ណាមួយនោះ ក៏ត្រូវបានចាត់ទុកថាជាចំណាយចរន្តផងដែរ ។ ចំណាយមូលធនវាស់វែងពីតម្លៃនៃការទិញអចលនទ្រព្យ ពោលគឺទ្រព្យទាំងឡាយណាដែលត្រូវបានប្រើប្រាស់ជាដដែលៗនៅក្នុងដំណើរការផលិតកម្មដែលមាន រយៈពេលលើសពីមួយឆ្នាំ ។ ចំណាយមូលធនរួមមានការចំណាយលើការងារសាងសង់ ការស្តារឡើងវិញ ការងារជួសជុលអាគារធំៗ និង ការចំណាយទិញសម្ភារៈថ្មី ។

ការអនុវត្តច្បាប់ថវិកាឆ្នាំ ២០០៧

ចំណាយចរន្ត សរុបក្នុងឆ្នាំ២០០៧ មានចំនួន ៦៩៥ លានដុល្លារសហរដ្ឋអាមេរិក។ ក្រសួងភាគច្រើនចំណាយថវិកាចរន្តច្រើនជាងការគ្រោងទុកនៅក្នុងច្បាប់ថវិកាឆ្នាំ ២០០៧។ មានតែអាជ្ញាធរសវនកម្មជាតិ ក្រសួងប្រៃសណីយ៍និងទូរគមនាគមន៍ ក្រសួងកិច្ចការនារី និងក្រសួងយុត្តិធម៌ទេដែលចំណាយតិចជាងគម្រោងថវិកាបន្តិចបន្តួច។ ក្នុងទឹកប្រាក់ចាយលើសសរុបចំនួន ៥៩ លានដុល្លារសហរដ្ឋអាមេរិក ទឹកប្រាក់ភាគច្រើន (៣៩ លានដុល្លារសហរដ្ឋអាមេរិក) ត្រូវបានចាយដោយក្រសួងមិនមែនអាទិភាព រីឯទឹកប្រាក់ចំនួន ២០ លានដុល្លារទៀតត្រូវបានប្រើប្រាស់ដោយក្រសួងអាទិភាព (សូមមើលរូបទី ១ ខាងក្រោម) ។

រូបទី ១: ចំណាយថវិកាចរន្តលើសក្នុងឆ្នាំ ២០០៧ (លានដុល្លារសហរដ្ឋអាមេរិក)



តារាង ១ ខាងក្រោមនេះផ្តល់នូវទិដ្ឋភាពរួមកាន់តែលម្អិតអំពី**ចំណាយចរន្ត** របស់រាជរដ្ឋាភិបាលក្នុងឆ្នាំ ២០០៧ និងធ្វើចំណាត់ថ្នាក់ក្រសួងចំនួន ១០ ដែលបានចាយថវិកាចរន្តលើសច្រើននៅក្នុងឆ្នាំដោយមានបញ្ចូលផងដែរនូវ "ក្រសួងអាទិភាព" ទាំងអស់ដែលមិនរាប់បញ្ចូលនៅក្នុងក្រសួង ទាំងដប់ខាងលើ។ តួលេខបង្ហាញយ៉ាងច្បាស់ថាក្នុងចំណោម "ក្រសួងអាទិភាព" ទាំងប្រាំពីរ ក្រសួងអប់រំ (១១,២ លានដុល្លារ) និងក្រសួងសុខាភិបាល (៨,៣ លានដុល្លារ) បានទទួលកំណើនថវិកាជាច្រើនក្នុងឆ្នាំ ២០០៧ ប៉ុន្តែក្រសួងអាទិភាពទាំងប្រាំផ្សេងទៀតមិនបានទទួលផលប្រយោជន៍ពី ធនធានបន្ថែមដែលរាជរដ្ឋាភិបាលមាននៅក្នុងឆ្នាំ ២០០៧ ឡើយ។ ក្រសួងមិនមែនអាទិភាពចំនួនបួនដែលទទួលបានកំណើនខ្ពស់ជាងគេពីធនធានបន្ថែមដែលរាជរដ្ឋាភិបាលមានគឺ : ទីស្តីការគណៈរដ្ឋមន្ត្រី (៧,៩ លានដុល្លារ) ក្រសួងឧស្សាហកម្ម រ៉ែ និង ថាមពល (៧,៤ លានដុល្លារ) ក្រសួងការបរទេស (៦,២ លានដុល្លារ) និង ក្រសួងសេដ្ឋកិច្ច និង ហិរញ្ញវត្ថុ (៥,២ លានដុល្លារ) ។ តារាង ១ ខាងក្រោមនេះបង្ហាញថាកំណើនដែលក្រសួង

ទាំងបួននេះទទួលបានពី សុទ្ធតែមានទឹកប្រាក់ ខ្ពស់ជាងថវិកាចរន្តសរុបរបស់ក្រសួងយុត្តិធម៌សម្រាប់ឆ្នាំ ២០០៧ ។

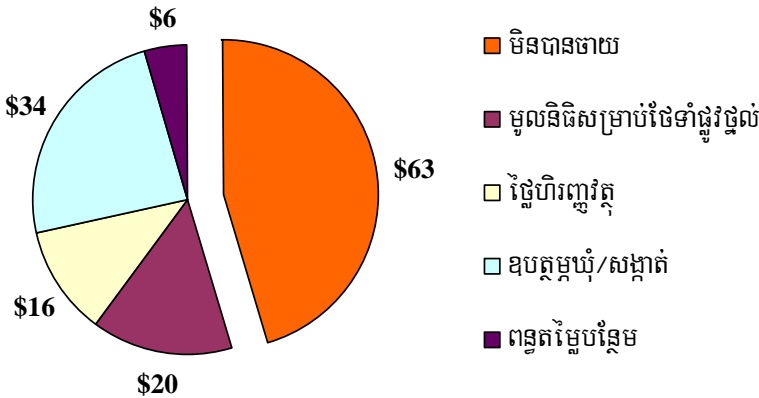
តារាង ១: ការអនុវត្តថវិកាចរន្តឆ្នាំ ២០០៧ (គិតជាពាន់ដុល្លារសហរដ្ឋអាមេរិក)

| ចំណាត់ ថ្នាក់ | ក្រសួង / ស្ថាប័ន | ថវិកាឆ្នាំ ២០០៧ | ចំណាយឆ្នាំ ២០០៧ | ចំណាយលើស/ខ្វះ | |
|------------------|---|--------------------|--------------------|---------------|------|
| ១ | ក្រសួងអប់រំ យុវជន និង កីឡា | ១៣៣.១៧១ | ១៤៤.៣៨២ | ១១.២១១ | ៨% |
| ២ | ក្រសួងសុខាភិបាល | ៨២.១៧៧ | ៩០.៥៤៥ | ៨.៣៦៨ | ១០% |
| ៣ | ទិស្តីការគណៈរដ្ឋមន្ត្រី | ២០.៧៣២ | ២៨.៦៦៥ | ៧.៩៣៤ | ៣៨% |
| ៤ | ក្រសួងឧស្សាហកម្ម រ៉ែ និង ថាមពល | ២.៦៨៨ | ១០.០៨៦ | ៧.៣៩៨ | ២៧៥% |
| ៥ | ក្រសួងការបរទេស | ១៤.៦៥៩ | ២០.៨១៥ | ៦.១៥៦ | ៤២% |
| ៦ | ក្រសួងសេដ្ឋកិច្ច និងហិរញ្ញវត្ថុ | ១០.៨៥០ | ១៦.១១៩ | ៥.២៦៩ | ៤៩% |
| ៧ | គណៈកម្មាធិការជាតិរៀបចំការបោះឆ្នោត | ៩១០ | ៤.៣១២ | ៣.៤០២ | ៣៧៤% |
| ៨ | ក្រសួងមហាផ្ទៃ - អគ្គនាយកដ្ឋានរដ្ឋបាល | ៦.៤៦៣ | ៩.០១១ | ២.៥៤៧ | ៣៩% |
| ៩ | ក្រសួងសង្គមកិច្ច អតីតយុទ្ធជន និង ស្តារនីតិសម្បទា | ២៩.១០៣ | ៣១.៦៣៧ | ២.៥៣៤ | ៩% |
| ១០ | រដ្ឋសភា | ១៦.៣៤១ | ១៨.៤៨៨ | ២.១៤៦ | ១៣% |
| ១៣ | ក្រសួងអភិវឌ្ឍន៍ជនបទ | ៩.០៨៨ | ៩.២៩៣ | ២០៥ | ២% |
| ១៧ | ក្រសួងកសិកម្ម រុក្ខាប្រមាញ់ និងនេសាទ | ១៤.៥០៦ | ១៤.៦១៩ | ១១៣ | ១% |
| ២២ | ក្រសួងដែនដី នគរូបនីយកម្ម និង សំណង់ | ៣.៩២៣ | ៣.៩៥៤ | ៣១ | ១% |
| ៣៣ | ក្រសួងកិច្ចការនារី | ៤.០០០ | ៣.៩៩៧ | (៣) | ០% |
| ៣៤ | ក្រសួងយុត្តិធម៌ | ៤.៥៩៤ | ៤.៥៥០ | (៤៤) | -១% |

ជាផ្នែកមួយនៃ **ចំណាយចរន្ត** ក្នុងច្បាប់ថវិកាឆ្នាំ ២០០៧ រាជរដ្ឋាភិបាលបានគ្រោងថវិកាចំនួន ១៣៩ លានដុល្លារនៅក្នុងខ្ទង់ **ចំណាយមិនទាន់វិភាជន៍**។ ក្នុងឆ្នាំ ២០០៧ រាជរដ្ឋាភិបាលកម្ពុជាបាន ចំណាយថវិកាតិចជាងផែនការឆ្នាំ ២០០៧ ចំនួន៦៣ លានដុល្លារ ហើយបានប្រើ មូលនិធិទាំងនេះ សម្រាប់ធ្វើហិរញ្ញប្បទានលើចំណាយចរន្តដែលលើស ។ សម្រាប់ព័ត៌មានលម្អិតស្តីអំពីចំណាយនៃខ្ទង់ថវិកា "ចំណាយមិនទាន់វិភាជន៍" សូមមើលរូបទី២ ខាងក្រោមនេះ ។

មានហេតុផលល្អៗមួយចំនួនចំពោះការបង្កើតឱ្យមានខ្ទង់ថវិកាសម្រាប់ចំណាយមិនទាន់វិភាជន៍ (ឬ មូលនិធិបម្រុង) នៅក្នុងថវិកាជាតិ ពីព្រោះមូលនិធិនេះអាចត្រូវការចាំបាច់សម្រាប់ការងារជួយសង្គ្រោះបញ្ហាគ្រោះធម្មជាតិ (ដូចជាការខ្វះខាតស្បៀងអាហារ ឬ គ្រោះទឹកជំនន់ជាដើម) ឬ សម្រាប់បម្រុងពេលដៃគូអភិវឌ្ឍន៍មិនផ្តល់ជំនួយរបស់ខ្លួនឱ្យបានទាន់ពេលវេលា ឬ មិនផ្តល់ជំនួយដែលបានសន្យា។ ប៉ុន្តែ បច្ចុប្បន្ននេះ ការប្រើប្រាស់ចំណាយមិនទាន់វិភាជន៍ ស្ថិតនៅក្រោមសិទ្ធិសម្រេចរបស់ស្ថាប័ននីតិប្រតិបត្តិ ដោយពុំមានលក្ខខណ្ឌតម្រូវផ្លូវច្បាប់ដែលកំណត់ឱ្យស្ថាប័ននីតិប្រតិបត្តិត្រូវស្នើសុំការអនុញ្ញាតពីស្ថាប័ននីតិបញ្ញត្តិដើម្បីចាយមូលនិធិនេះ ។

រូបទី ២: ការប្រើថវិកាចំនួន ១៣៩ ដុល្លារ “ចំណាយមិនទាន់វិភាជន៍” ឆ្នាំ ២០០៧ (លានដុល្លារ)

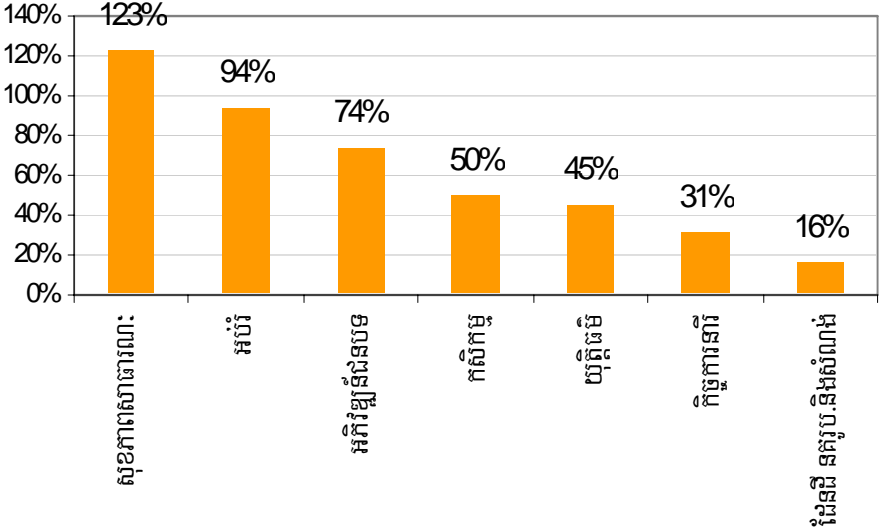


ចំណាយមូលធន សរុបក្នុងឆ្នាំ២០០៧ មានចំនួន ៥៣៦ លានដុល្លារ ។ ខណៈដែលតួលេខនៃការអនុវត្តថវិកាចរន្តជាទូទៅមានការថយចុះលើសថវិកាដែលបានគ្រោងទុកសម្រាប់ឆ្នាំ២០០៧ តួលេខនៃការអនុវត្តថវិកាមូលធនបង្ហាញនូវទិដ្ឋភាពចម្រុះមួយ ដែលក្នុងនោះមានក្រសួងខ្លះមិនមានចំណាយមូលនិធិទាល់តែសោះ (ដូចជា ក្រសួងការងារ និង បណ្តុះបណ្តាលវិជ្ជាជីវៈ) ហើយក្រសួងដទៃទៀតចំណាយលើសផែនការដល់ទៅ ១៦ដង (ក្រសួងសេដ្ឋកិច្ច និងហិរញ្ញវត្ថុ) ។ តួលេខនៃការអនុវត្តបង្ហាញឱ្យឃើញច្បាស់ផងដែរថាវិស័យអាទិភាពទាំងឡាយជាក់ស្តែង ពុំទទួលបានអាទិភាពទេ ពីព្រោះថាក្រសួងមិនមែនអាទិភាពចំនួន ៣ (១. ក្រសួងសាធារណៈការ និងដឹកជញ្ជូន ២. ក្រសួងសេដ្ឋកិច្ច និងហិរញ្ញវត្ថុ ៣. ក្រសួងមហាផ្ទៃ) បានចាយលើសដល់ទៅជាង ១០០ លានដុល្លារ រីឯក្រសួងអភិវឌ្ឍន៍ជនបទ និង ក្រសួងកសិកម្ម រុក្ខាប្រមាញ់ និងនេសាទបានចាយ តិចជាងថវិកាគ្រោងទុកចំនួន ២៣ លានដុល្លារ (សូមមើលតារាង ២ ខាងក្រោម) ។

ក្នុងចំណោមក្រសួងអាទិភាពទាំងប្រាំពីរ មានតែក្រសួងសុខាភិបាលមួយប៉ុណ្ណោះដែលបានចាយលើសថវិកាគ្រោងទុក ហើយក្រសួងអប់រំ យុវជន និងកីឡា បានចាយជិតអស់ថវិកាគ្រោងទុករបស់ខ្លួន ។

តួលេខនៃការអនុវត្ត សម្រាប់ក្រសួងអាទិភាពទាំងប្រាំផ្សេងទៀតស្ថិតនៅក្រោមឆ្ងាយពីចំណុចដៅរបស់ ក្រសួង ។ ជាពិសេស ប្រការគូរដីគួរឱ្យបារម្ភនោះគឺចំណាយមូលធនដ៏ទាបសម្រាប់ក្រសួងអភិវឌ្ឍន៍ជនបទ និង ក្រសួងកសិកម្ម រុក្ខាប្រមាញ់ និងនេសាទ ពិព្រោះក្រសួងទាំងពីរនេះដើរតួយ៉ាងសំខាន់នៅក្នុង ការបង្កើនចំណាយសាធារណៈដើម្បីលើកកម្ពស់សេដ្ឋកិច្ចជនបទ បង្កើតការងារ និងកាត់បន្ថយភាពក្រីក្រ (សូមមើលរូបទី ៣) ។

រូបទី ៣: ការអនុវត្តថវិកាមូលធនសម្រាប់ក្រសួងអាទិភាពទាំងប្រាំពីរ ក្នុងឆ្នាំ ២០០៧



ការពិនិត្យមើលកាន់តែលម្អិតលើតួលេខទាបនៃការអនុវត្តក្នុងឆ្នាំ ២០០៧ សម្រាប់ក្រសួង កសិកម្ម រុក្ខាប្រមាញ់ និងនេសាទ បង្ហាញថាគម្រោងចំនួន ៤៦ នៃគម្រោងសរុបចំនួន ៥៣ បានចាយតិច ជាងការថវិកាគ្រោងទុកក្នុងឆ្នាំ ២០០៧ ដូចជា "កម្មវិធីអភិវឌ្ឍន៍កសិកម្ម"^១ (ការចំណាយនៅសល់ ៦,២ លានដុល្លារ) និងគម្រោង "វិទ្យាស្ថានស្រាវជ្រាវ និងអភិវឌ្ឍន៍កសិឧស្សាហកម្ម"^២ (ការចំណាយនៅសល់ ១,២ លានដុល្លារ) ។ ក្នុងចំណោមគម្រោងសរុបទាំង២៣ នៅក្នុងក្រសួងអភិវឌ្ឍន៍ជនបទ គម្រោងចំនួន ២១ បានចាយតិចជាងថវិកាគ្រោងទុក ។ គម្រោងដែលចាយថវិកានៅសល់ច្រើនជាងគេបំផុតគឺគម្រោង លេខ ១២០៥ "អភិវឌ្ឍន៍ជនបទតំបន់ពាយព្យ" (១,៥ លានដុល្លារ) និង គម្រោង លេខ ៤៣០ "ថែទាំផ្លូវ ថ្នល់ជនបទប្រវែង ២.២៣៧ គីឡូម៉ែត្រ" (២,០ លានដុល្លារ) ដែលមិនត្រូវបានអនុវត្ត ទាល់តែសោះ ។

^១ គម្រោងលេខ ១១៤៧
^២ គម្រោងលេខ ៦៩៤

ដោយសារចំណាយមូលធននៅក្នុងក្រសួងអភិវឌ្ឍន៍ជនបទ និង ក្រសួងកសិកម្ម រុក្ខាប្រមាញ់ និង នេសាទ មានសារៈសំខាន់ក្រែលែងក្នុងការលើកកម្ពស់សេដ្ឋកិច្ចជនបទ បង្កើតការងារ និង កាត់បន្ថយ ភាពក្រីក្រ សណ្ឋាននៃការចំណាយដែលបានបង្ហាញខាងលើនេះមិនមែនជាដំណឹងល្អទេសម្រាប់ប្រជាជន ក្រីក្រនៅជនបទ ដែលពឹងអាស្រ័យលើវិស័យកសិកម្ម និង សកម្មភាពនានាដែលទាក់ទិននឹងកសិកម្ម ។ រាជរដ្ឋាភិបាលគប្បីពន្យល់ពីការចំណាយមិនអស់នៅក្នុងវិស័យដ៏សំខាន់ទាំងនេះ និងដោះស្រាយមូលហេតុ នានាដែលបង្កឱ្យមានបញ្ហានេះ ដោយយោងតាមអាទិភាពដែលបានផ្តល់ឱ្យក្រសួងទាំងនេះ ។

តារាង ២: ការអនុវត្តថវិកាមូលធនឆ្នាំ ២០០៧ (គិតជាពាន់ដុល្លារសហរដ្ឋអាមេរិក)

| ចំណាត់ ថ្នាក់ | ក្រសួង / ស្ថាប័ន | ថវិកាឆ្នាំ ២០០៧ | ចំណាយឆ្នាំ ២០០៧ | ចំណាយលើស/ខ្វះ | |
|------------------|---|--------------------|--------------------|---------------|--------|
| | | | | លើស/ខ្វះ | ភាគរយ |
| ១ | ក្រសួងសាធារណការ និងដឹកជញ្ជូន | ១០៣.៤២១ | ១៦២.៨២៨ | ៥៩.៤០៧ | ៥៧% |
| ២ | ក្រសួងសេដ្ឋកិច្ច និងហិរញ្ញវត្ថុ | ២.២៨៩ | ៣៩.៥០០ | ៣៧.២១១ | ១.៦២៦% |
| ៣ | ក្រសួងសុខាភិបាល | ៩៨.១៩៥ | ១២០.៣០៥ | ២២.១១០ | ២៣% |
| ៤ | ក្រសួងមហាផ្ទៃ | ១៤.២៦៥ | ២៥.៨៣៥ | ១១.៥៧០ | ៨១% |
| ៥ | អាជ្ញាធរកម្ពុជាស្តីពីសកម្មភាពដោះមិននិង សង្គ្រោះជនរងគ្រោះដោយគ្រាប់មីន | ៤០០ | ៩៣០ | ៥៣០ | ១៣៣% |
| ៦ | រដ្ឋលេខាធិការដ្ឋានមុខងារសាធារណៈ | ៣៨ | ៣៨ | ០ | ០% |
| ៧ | ក្រសួងផែនការ | ៣១០ | ០ | -៣១០ | -១០០% |
| ៨ | ក្រសួងទំនាក់ទំនងរដ្ឋសភា ព្រឹទ្ធសភា និង អធិការកិច្ច | ៥០០ | ០ | -៥០០ | -១០០% |
| ៩ | ក្រសួងធម្មការ និងសាសនា | ៨៥០ | ០ | -៨៥០ | -១០០% |
| ១០ | ក្រសួងការងារ និងបណ្តុះបណ្តាលវិជ្ជាជីវៈ | ១.២៤០ | ០ | -១.២៤០ | -១០០% |
| ១៣ | ក្រសួងយុត្តិធម៌ | ៣.៦៤១ | ១.៦៤១ | -២.០០០ | -៥៥% |
| ១៨ | ក្រសួងអប់រំ យុវជន និងកីឡា | ៧១.២១៨ | ៦៦.៩១០ | -៤.៣០៨ | -៦% |
| ២១ | ក្រសួងអភិវឌ្ឍន៍ជនបទ | ២០.៤១០ | ១៥.០៨២ | -៥.៣២៨ | -២៦% |
| ២៣ | ក្រសួងដែនដី នគរូបនីយកម្ម និងសំណង់ | ៨.៩៨០ | ១.៤៥០ | -៧.៥៣០ | -៨៤% |
| ២៤ | ក្រសួងកិច្ចការនារី | ១៤.៧០៧ | ៤.៥៣១ | -១០.១៧៦ | -៦៩% |
| ២៦ | ក្រសួងកសិកម្ម រុក្ខាប្រមាញ់ និងនេសាទ | ៣៦.១៦២ | ១៨.១៣២ | -១៨.០៣០ | -៥០% |

សេចក្តីសន្និដ្ឋានលើការអនុវត្តថវិកាឆ្នាំ ២០០៧

នៅក្នុងការអនុវត្តថវិកាឆ្នាំ ២០០៧ គេសង្កេតឃើញថា រាជរដ្ឋាភិបាល អនុវត្តបានល្អក្នុង ការគ្រប់គ្រង **ថវិកាចរន្ត** របស់ខ្លួន ពីព្រោះគ្រប់ក្រសួងទាំងអស់ទទួលបានមូលនិធិវិភាជន៍របស់ខ្លួន ។ ប៉ុន្តែនៅពេលដែលមានថវិកាបន្ថែម មានតែវិស័យសុខាភិបាល និងអប់រំប៉ុណ្ណោះ ដែលទទួលបាន អត្ថប្រយោជន៍ពីថវិកាបន្ថែមនេះ ខណៈដែលវិស័យអាទិភាពផ្សេងទៀតមិនត្រូវបានគេអើពើ ហើយ មូលនិធិត្រូវបានចំណាយលើប្រាក់បៀវត្សរ៍ ចំណាយធ្វើដំណើរ សម្ភារៈការិយាល័យ ។ល។ នៅក្នុងក្រសួង មិនមែនអាទិភាពដូចជា៖ ១) ទីស្តីការគណៈរដ្ឋមន្ត្រី ២) ក្រសួងឧស្សាហកម្ម រ៉ែ និងថាមពល និង ៣) ក្រសួងការបរទេស ។

ការអនុវត្តថវិកាមូលធនឆ្នាំ ២០០៧ គឺមានភាពប្រសើរសម្រាប់ក្រសួងសុខាភិបាល សមរម្យ សម្រាប់ក្រសួងអប់រំ និងមានភាពខ្វះខាតសម្រាប់ក្រសួងអាទិភាពទាំងប្រាំផ្សេងទៀត ជាពិសេសក្រសួង អភិវឌ្ឍន៍ជនបទ និងក្រសួងកសិកម្ម រុក្ខាប្រមាញ់ និងនេសាទ។ ដោយសារការកាត់បន្ថយភាពក្រីក្រ ឱ្យបានយ៉ាងឆាប់តាមដែលអាចធ្វើទៅបាន គឺជាអាទិភាពចម្បងបំផុតរបស់រាជរដ្ឋាភិបាល គេត្រូវតែ សន្និដ្ឋានថា មានកង្វះខាតការផ្សារភ្ជាប់រវាងគោលដៅគោលនយោបាយរបស់រាជរដ្ឋាភិបាលកម្ពុជា និងថវិកាជាតិ ។

ដោយផ្អែកទៅលើគោលដៅគោលនយោបាយរបស់រាជរដ្ឋាភិបាលកម្ពុជា និងការអនុវត្តច្បាប់ ថវិកាឆ្នាំ ២០០៧ មានបញ្ហាពីរដែលត្រូវការការពន្យល់ពីរាជរដ្ឋាភិបាល៖

- ១. តើមានការពន្យល់យ៉ាងដូចម្តេចចំពោះភាពខុសគ្នាដ៏ធំរវាងថវិកាជាតិ និងការអនុវត្ត?
- ២. ហេតុអ្វីបានជាក្រសួងអាទិភាពទាំងប្រាំពីរ មិនត្រូវបានផ្តល់អាទិភាពជាប្រព័ន្ធទាក់ទិននឹង ការវិភាជថវិកា?

ច្បាប់ថវិកាឆ្នាំ ២០០៨

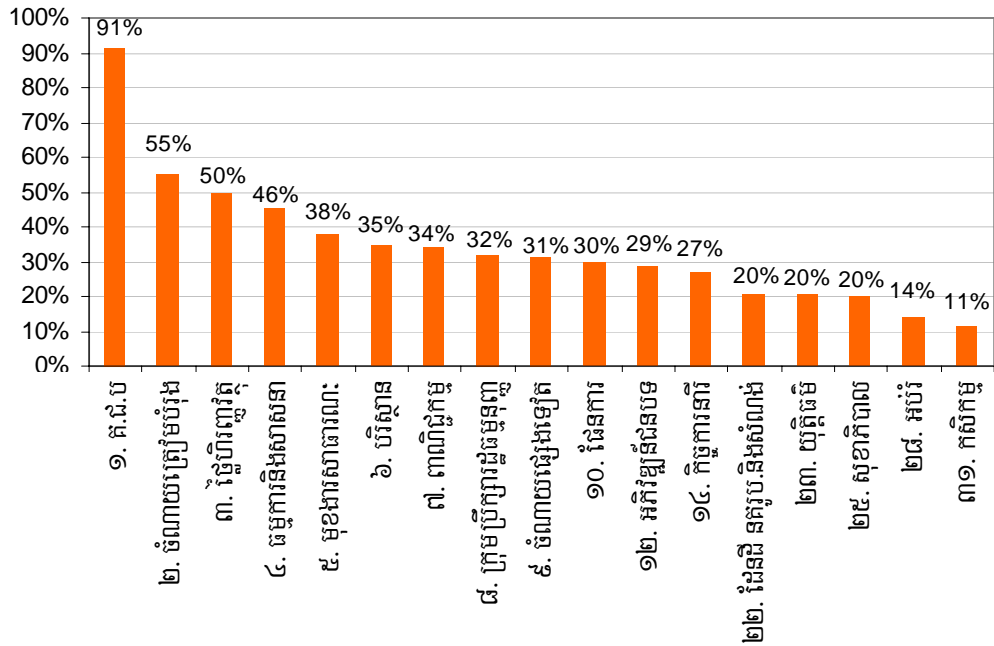
នីតិវិធីនៃការអនុវត្តថវិកាជាតិឆ្នាំ២០០៨ គឺយោងតាមកាលវិភាគ ដែលមានចែងនៅក្នុងច្បាប់ ថវិកាឆ្នាំ ២០០៧។ ច្បាប់ស្តីពីហិរញ្ញវត្ថុសំរាប់ការគ្រប់គ្រងក្នុងឆ្នាំ ២០០៨ ត្រូវបានអនុម័តដោយ រដ្ឋសភានៅ ថ្ងៃទី ៣០ ខែ វិច្ឆិកា ឆ្នាំ ២០០៧ នៅក្នុងសម័យប្រជុំលើកទី៧ នៃនីតិកាលទីបី និង ត្រូវបានឯកភាពជាឯកច្ឆ័ន ដោយព្រឹទ្ធសភាលើទម្រង់ និងទស្សនាទានច្បាប់របស់វា។ គេចាំបាច់

ត្រូវកត់សម្គាល់ថា ការប្រមូលរបស់សង្គមស៊ីវិលពាក់ព័ន្ធនឹងសេចក្តីព្រាងច្បាប់ថវិកាឆ្នាំ ២០០៨ ត្រូវបាន បង្ហាញជូនតំណាងទាំងឡាយមកពីរដ្ឋសភា និងព្រឹទ្ធសភា នៅក្នុងសិក្ខាសាលាមួយដែលរៀបចំដោយ វេទិកាអង្គការមិនមែនរដ្ឋាភិបាលស្តីពីកម្ពុជា វិទ្យាស្ថានសេដ្ឋកិច្ចកម្ពុជា និងគម្រោងទ្រទ្រង់ស្ថាប័ន នីតិបញ្ញត្តិកម្ពុជា-កាណាដា នៅថ្ងៃទី ២៧ ខែ វិច្ឆិកា ឆ្នាំ ២០០៧។ ថ្វីបើមានការពិភាក្សាច្រើន លើសេចក្តីព្រាងច្បាប់នេះ រវាងស្ថាប័ននីតិបញ្ញត្តិ និងស្ថាប័ននីតិប្រតិបត្តិ ក៏ប្រការនេះមិនបាននាំឱ្យមាន ការកែប្រែអ្វីទេនៅក្នុងវិភាជន៍ដោយច្បាប់ថវិកា ដែលត្រូវបានប្រកាសឱ្យប្រើប្រាស់ដោយ ព្រះមហាក្សត្រ ។

វិភាជន៍ចំណាយចរន្ត សរុបនៅក្នុងច្បាប់ថវិកាឆ្នាំ ២០០៨ បានកើនឡើង ២១ ភាគរយដល់ចំនួន ៨៣៩ លានដុល្លារសហរដ្ឋអាមេរិក បើធៀបទៅនឹងច្បាប់ថវិកាឆ្នាំ ២០០៧។ ការបង្កើនដ៏ខ្ពស់បំផុត នៅក្នុងច្បាប់ថវិកាឆ្នាំ ២០០៨ គឺការបង្កើនទឹកប្រាក់ចំនួន ៤៧ លានដុល្លារសហរដ្ឋអាមេរិកសម្រាប់ ចំណាយត្រៀមបំរុង (ដែលស្ថិតនៅក្នុងចំណាយមិនទាន់វិភាជន៍) ដែលធ្វើឱ្យទឹកប្រាក់សរុបរបស់វា ឡើងដល់ ១៣២ លានដុល្លារសហរដ្ឋអាមេរិក សម្រាប់ថវិកាឆ្នាំ ២០០៨។ ដោយសារ រាជរដ្ឋាភិបាលកម្ពុជាមិនបានចំណាយអ្វីក្រោមខ្ទង់ "ចំណាយត្រៀមបំរុង" នៅឆ្នាំ ២០០៧ (ប៉ុន្តែបាន ប្រើប្រាស់ចំណាយត្រៀមបំរុង ដើម្បីធ្វើហិរញ្ញប្បទានដល់ចំណាយចរន្តរបស់ក្រសួងនានា) ការបង្កើន ដ៏ច្រើននៅឆ្នាំ ២០០៨នេះ សមតែមានការពន្យល់មួយ ។ តាមទស្សនៈរបស់សង្គមស៊ីវិល មូលនិធិទាំងនេះ គប្បីត្រូវបានបែងចែក ឱ្យដល់គម្រោងកាត់បន្ថយភាពក្រីក្រនៅតំបន់ជនបទ និងពង្រឹងស្ថាប័នតុលាការ ។ ការពន្យល់ដ៏ល្អមួយ អំពីលទ្ធភាពនៃការប្រើប្រាស់មូលនិធិទាំងនេះ គឺមានសារៈសំខាន់ណាស់ ដោយសារចំណាយនៅក្នុងប្រភេទនេះ គឺអាស្រ័យទាំងស្រុង លើឆន្ទានុសិទ្ធិរបស់ស្ថាប័ននីតិប្រតិបត្តិ ពីព្រោះថាវាមិនតម្រូវអោយមានការអនុញ្ញាតពីស្ថាប័ននីតិបញ្ញត្តិមុនការចំណាយថវិកានេះឡើយ ។

រូបទី ៤ បង្ហាញនូវទស្សនៈរួមមួយអំពីក្រសួង/ស្ថាប័នចំនួន ១០ ដែលទទួលបាននូវការបង្កើន **ថវិកាចរន្ត** ច្រើនបំផុត (កំណើនគិតជាភាគរយ) សម្រាប់ច្បាប់ថវិកាឆ្នាំ ២០០៨ ក៏ដូចជាក្រសួងអាទិភាព ដែលមិនត្រូវបានរាប់បញ្ចូលនៅក្នុងក្រសួងកំពូលទាំងដប់នេះផងដែរ ។ ចំនុចគួរអោយកត់សំគាល់មួយ ក្នុងរូបទី៤គឺ គ្មានក្រសួងណាមួយក្នុងចំណោម "ក្រសួងអាទិភាព" ស្ថិតនៅក្នុងចំណោមក្រសួងកំពូលទាំង ដប់នេះទេ ។ លេខរៀងនៅខាងមុខក្រសួងគឺជា ចំណាត់ថ្នាក់ដែលចង្អុលបង្ហាញពីទីតាំងរបស់ខ្លួន ប្រៀបធៀបទៅនឹងក្រសួងផ្សេងទៀត ។ ក្រសួងអភិវឌ្ឍន៍ជនបទបានទទួលការបង្កើនខ្ពស់ជាងគេបំផុតទី ១២ ហើយក្រសួងកសិកម្ម បានទទួលការបង្កើនខ្ពស់ជាងគេបំផុតទី ៣១ គិតជាភាគរយ ។

រូបទី ៤: ការបង្កើនកម្រិតខ្ពស់បំផុតនៃក្រសួងចំនួន ១០ (រាប់បញ្ចូលក្រសួងអាទិភាព) នៅក្នុងថវិកាចរន្តសម្រាប់ឆ្នាំ ២០០៨ (%)



តារាង ៣ ប្រៀបធៀបតួលេខសម្រាប់ផែនការចំណាយចរន្តច្បាប់ថវិកាឆ្នាំ ២០០៧ និងច្បាប់ថវិកាឆ្នាំ ២០០៨ (មិនមានកែតម្រូវអតិផរណា) និង ធ្វើចំណាត់ថ្នាក់ក្រសួងកំពូលទាំងដប់ដែលមានការបង្កើនខ្ពស់ជាងគេបំផុតគិតជាប្រាក់ដុល្លារ រួមជាមួយ "ក្រសួងអាទិភាព" ដែលមិនស្ថិតនៅក្នុងចំណោមក្រសួងកំពូលទាំងដប់។ ការបង្កើនខ្ពស់បំផុត ដែលមានបង្ហាញនៅក្នុងតារាង ៣ គឺមិនមែនសម្រាប់ក្រសួងជាក់លាក់ណាមួយទេ ប៉ុន្តែគឺជាការបង្កើនក្នុងទឹកប្រាក់ ៤៧ លានដុល្លារអាមេរិកសម្រាប់ចំណាយត្រៀមបំរុង (ដែលជាខ្ទង់រងមួយក្រោមខ្ទង់ "ចំណាយមិនទាន់វិភាជន៍" ដែលធ្វើឱ្យទឹកប្រាក់សរុបឡើងដល់ ១៣២ លានដុល្លារសហរដ្ឋអាមេរិក។

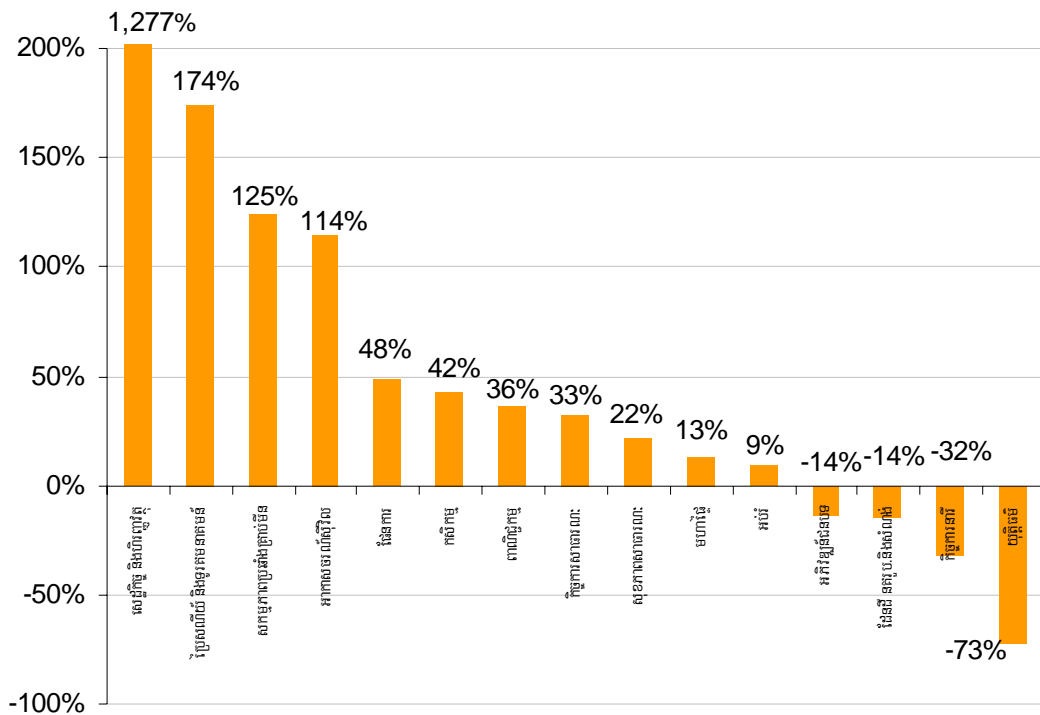
តារាង ៣: វិភាជន៍នៅក្នុងថវិកាចរន្តឆ្នាំ ២០០៨ (គិតជាពាន់ដុល្លារសហរដ្ឋអាមេរិក)

| ចំណាត់ថ្នាក់ | ក្រសួង / ស្ថាប័ន | ច្បាប់ថវិកាឆ្នាំ ២០០៧ ចរន្ត | ច្បាប់ថវិកាឆ្នាំ ២០០៨ ចរន្ត | កំនើន/ថយចុះ | |
|--------------|----------------------------------|-----------------------------|-----------------------------|-------------|-----|
| ១ | ចំណាយត្រៀមបំរុង (ជំពូក ០៩) | ៨៥.៣៤៥ | ១៣២.៤៨៦ | ៤៧.១៤១ | ៥៥% |
| ២ | ក្រសួងអប់រំ យុវជន និង កីឡា | ១៣៣.១៧១ | ១៥១.៧០៧ | ១៨.៥៣៦ | ១៤% |
| ៣ | ក្រសួងសុខាភិបាល | ៨២.១៧៧ | ៩៨.៧៣៣ | ១៦.៥៥៦ | ២០% |
| ៤ | ក្រសួងសង្គមកិច្ច អតីតយុទ្ធជន និង | ២៩.១០៣ | ៣៦.២៣៤ | ៧.១៣១ | ២៤% |

| | ស្ថាវរនីតិសម្បទា | | | | |
|----|---------------------------------------|--------|--------|-------|-----|
| ៥ | ថ្លៃហិរញ្ញវត្ថុ (ជំពូក ៦៦) | ១២.១៩៥ | ១៨.២៩៣ | ៦.០៩៨ | ៥០% |
| ៦ | ទីស្តីការគណៈរដ្ឋមន្ត្រី | ២០.៧៣២ | ២៦.៨០៥ | ៦.០៧៣ | ២៩% |
| ៧ | ក្រសួងមហាផ្ទៃ - សន្តិសុខសាធារណៈ | ៤៥.៥៦៨ | ៥១.៣៩៨ | ៥.៨៣០ | ១៣% |
| ៨ | រដ្ឋសភា | ១៦.៣៤១ | ២០.៩៦៩ | ៤.៦២៧ | ២៨% |
| ៩ | ក្រសួងការពារជាតិ | ៧៨.១៧១ | ៨១.៧០៧ | ៣.៥៣៦ | ៥% |
| ១០ | ក្រសួងអភិវឌ្ឍន៍ជនបទ | ៥.០៨៨ | ១១.៧០២ | ៦.៦១៤ | ២៩% |
| ១៥ | ក្រសួងកសិកម្ម រុក្ខាប្រមាញ់ និង នេសាទ | ១៤.៥០៦ | ១៦.១៦៣ | ១.៦៥៧ | ១១% |
| ១៩ | ក្រសួងកិច្ចការនារី | ៤.០០០ | ៥.០៨៩ | ១.០៨៩ | ២៧% |
| ២៤ | ក្រសួងយុត្តិធម៌ | ៤.៥៩៤ | ៥.៥២៧ | ៩៣២ | ២០% |
| ៣១ | ក្រសួងដែនដី នគរូបនីយកម្ម និង សំណង់ | ៣.៩២៣ | ៤.៧២០ | ៧៩៧ | ២០% |

វិភាជន៍សរុបសម្រាប់ចំណាយមូលធន នៅក្នុងច្បាប់ថវិកាឆ្នាំ ២០០៨ បានកើនឡើង ១០ ភាគរយ ដល់ ៦០៣ លានដុល្លារសហរដ្ឋអាមេរិក ប្រៀបធៀបទៅនឹងទឹកប្រាក់ចំនួន ៥៤៨ លានដុល្លារអាមេរិក ដែលត្រូវបានធ្វើវិភាជន៍នៅក្នុងច្បាប់ថវិកាឆ្នាំ ២០០៧ ។ រូបទី៥ បង្ហាញនូវទិដ្ឋភាពទូទៅនៃក្រសួងឬស្ថាប័នចំនួនដប់ ដែលទទួលបាននូវការបង្កើនថវិកាមូលធនខ្ពស់បំផុត (គិតជាភាគរយ) ក្នុងច្បាប់ថវិកាឆ្នាំ ២០០៨ និងក្រសួងអាទិភាពដែលពុំត្រូវបានរាប់បញ្ចូលក្នុងចំណោម ក្រសួងកំពូលទាំងដប់ ។ រូបភាពនោះ ក៏បានបង្ហាញយ៉ាងច្បាស់ថា មានតែក្រសួងអាទិភាពពីរប៉ុណ្ណោះ (ក្រសួងកសិកម្ម និងក្រសួងសុខាភិបាល) ដែលលេចឡើងក្នុងចំណោមក្រសួងកំពូលទាំងដប់ និងក្រសួងអាទិភាពចូរទៀតដែលថវិកាមូលធនទទួលបានត្រូវបានកាត់បន្ថយ ។ ដោយសារភាពចាំបាច់ ក្នុងការបង្កើនចំណាយសាធារណៈនៅតាមតំបន់ជនបទ ការបង្កើន ៤២ភាគរយ របស់ថវិកាមូលធន សម្រាប់ក្រសួងកសិកម្ម គឺមានលក្ខណៈគួរឱ្យសង្ឃឹម ប៉ុន្តែគេចាំបាច់ត្រូវកត់សម្គាល់ថា ចំណែក នៃការអនុវត្តក្នុងឆ្នាំ ២០០៧ មានកម្រិតត្រឹមតែ ៥០ ភាគរយប៉ុណ្ណោះ ។ ការកាត់បន្ថយ ១៤ ភាគរយនៅក្នុងថវិកាមូលធនសម្រាប់ក្រសួង អភិវឌ្ឍន៍ជនបទសមតែមានការពន្យល់ពីរាជរដ្ឋាភិបាល ដោយសារវាមិនស្របគ្នាជាមួយនឹងគោលបំណងកាត់បន្ថយភាពក្រីក្រ ដែលមានចែងនៅក្នុងផែនការ យុទ្ធសាស្ត្រអភិវឌ្ឍន៍ជាតិ ឆ្នាំ ២០០៦-២០១០ ។

រូបទី ៥: ការបង្កើនកំរិតខ្ពស់បំផុតនៃក្រសួងចំនួន ១០ (រាប់បញ្ចូលក្រសួងអាទិភាព) នៅក្នុងថវិកាមូលធន សម្រាប់ឆ្នាំ ២០០៨ (%)



តារាង ៤ ប្រៀបធៀបតួលេខ **ចំណាយមូលធនដែលបានគ្រោងទុក** ពីច្បាប់ថវិកាឆ្នាំ ២០០៧ ទៅ ច្បាប់ថវិកាឆ្នាំ ២០០៨ គិតជាប្រាក់ដុល្លារ (មិនមានកែតម្រូវអតិផរណា) និង ធ្វើចំណាត់ថ្នាក់ ក្រសួងកំពូលទាំងដប់ ដែលមានការបង្កើនថវិកាខ្ពស់ជាងគេបំផុតគិតជាប្រាក់ដុល្លារ រួមជាមួយ "ក្រសួងអាទិភាព" ដែលមិនស្ថិតនៅក្នុងចំណោមក្រសួងកំពូលទាំងដប់ ។

តារាង ៤: វិភាជន៍ថវិកាមូលធនឆ្នាំ ២០០៨ (គិតជាពាន់ដុល្លារសហរដ្ឋអាមេរិក)

| ចំណាត់ ថ្នាក់ | ក្រសួង / ស្ថាប័ន | ច្បាប់ថវិកា | | កំនើន/ថយចុះ | |
|------------------|---------------------------------------|---------------------|---------------------|-------------|-------|
| | | ឆ្នាំ ២០០៧ មូលធន | ឆ្នាំ ២០០៨ មូលធន | | |
| ១ | ក្រសួងសាធារណៈការនិងដឹកជញ្ជូន | ១០៣.៤២១ | ១៣៧.០៨៧ | ៣៣.៦៦៦ | ៣៣% |
| ២ | ក្រសួងសេដ្ឋកិច្ចនិងហិរញ្ញវត្ថុ | ២.២៨៩ | ៣១.៥១៤ | ២៩.២២៥ | ១២៧៧% |
| ៣ | ក្រសួងសុខាភិបាល | ៩៨.១៩៥ | ១១៩.៨២៥ | ២១.៦៣០ | ២២% |
| ៤ | ក្រសួងកសិកម្ម រុក្ខាប្រមាញ់ និង នេសាទ | ៣៦.១៦២ | ៥១.៥១៨ | ១៥.៣៥៦ | ៤២% |
| ៥ | ក្រសួងប្រៃសណីយ៍ និងទូរគមនាគមន៍ | ៤.៣៨០ | ១១.៩៩៣ | ៧.៦១៣ | ១៧៤% |

| | | | | | |
|----|---|--------|--------|--------|------|
| ៦ | ក្រសួងអប់រំ យុវជន និង កីឡា | ៧១.២១៨ | ៧៧.៥៤១ | ៦.៣២៣ | ៩% |
| ៧ | រដ្ឋលេខាធិការដ្ឋានអាកាសចរណ៍ស៊ីវិល | ២.៧៤០ | ៥.៨៧៧ | ៣.១៣៧ | ១១៤% |
| ៨ | ក្រសួងពាណិជ្ជកម្ម | ៦.២៥៩ | ៨.៤៩៧ | ២.២៣៨ | ៣៦% |
| ៩ | ក្រសួងមហាផ្ទៃ | ១៤.២៦៥ | ១៦.១២៣ | ១.៨៥៨ | ១៣% |
| ១០ | អាជ្ញាធរកម្ពុជាស្តីពីសកម្មភាពដោះមិននិងសង្គ្រោះជនរងគ្រោះដោយគ្រាប់មីន | ៤០០ | ៨៩៨ | ៤៩៨ | ១២៥% |
| ១៩ | ក្រសួងដែនដី នគរូបនីយកម្ម និង សំណង់ | ៨.៩៨០ | ៧.៦៩០ | -១.២៩០ | -១៤% |
| ២០ | ក្រសួងយុត្តិធម៌ | ៣.៦៤១ | ១.០០០ | -២.៦៤១ | -៧៣% |
| ២១ | ក្រសួងអភិវឌ្ឍន៍ជនបទ | ២០.៤១០ | ១៧.៥៨២ | -២.៨២៨ | -១៤% |
| ២៣ | ក្រសួងកិច្ចការនារី | ១៤.៧០៧ | ១០.០៦២ | -៤.៦៤៥ | -៣២% |

សេចក្តីសន្និដ្ឋានស្តីពីថវិកាថវិកា ២០០៨

ក្រសួងអាទិភាពទាំងប្រាំពីរ ដែលត្រូវបានកំណត់ដោយរាជរដ្ឋាភិបាលថា ជាក្រសួងគន្លឹះដើម្បីសម្រេចបាននូវគោលដៅកាត់បន្ថយភាពក្រីក្រ មិនទទួលបានមូលធនបន្ថែមជាប្រព័ន្ធឡើយ នៅក្នុងច្បាប់ថវិកាឆ្នាំ ២០០៨។ ថ្វីបើផែនការសម្រាប់ចំណាយចរន្តនៅក្នុងច្បាប់ថវិកាឆ្នាំ ២០០៨ មានគោលបំណងយ៉ាងទូលាយ សំដៅធ្វើការកែលម្អចំណាយនៅក្នុងក្រសួងអាទិភាពទាំងប្រាំពីរក្តីនេះមិនមែនជាបញ្ហាដែលកើតឡើងនៅក្នុងថវិកាមូលធនឡើយ ដោយសារវាដាក់បញ្ចូលការបង្កើនសម្រាប់តែ ១) ក្រសួងសុខាភិបាល ២) ក្រសួងកសិកម្ម រុក្ខាប្រមាញ់ និងនេសាទ និង ៣) ក្រសួងអប់រំ យុវជន និងកីឡា តែប៉ុណ្ណោះ ចំណែកក្រសួងអាទិភាពបួនផ្សេងទៀតត្រូវបានកាត់បន្ថយថវិកា (១. ក្រសួងអភិវឌ្ឍន៍ជនបទ ២. ក្រសួងដែនដី នគរូបនីយកម្ម និងសំណង់ ៣. ក្រសួងយុត្តិធម៌ និង ៤. ក្រសួងកិច្ចការនារី) ។

ដោយសារប្រជាជនក្រីក្រភាគច្រើនពឹងផ្អែកលើវិស័យកសិកម្ម និង សកម្មភាពនានាទាក់ទិននឹងកសិកម្ម គេឃើញមានភាពចាំបាច់ខ្លាំង ក្នុងការបង្កើនចំណាយសាធារណៈនៅតាមតំបន់ជនបទដើម្បីជម្រុញសេដ្ឋកិច្ចជនបទ។ ក្នុងន័យនេះ ការបង្កើន ៤២ភាគរយ នៅក្នុងថវិកាមូលធនសម្រាប់ក្រសួងកសិកម្ម គឺមានលក្ខណៈគួរឱ្យសង្ឃឹម។ ប៉ុន្តែការកាត់បន្ថយ ១៤ ភាគរយ នៅក្នុងថវិកាមូលធនសម្រាប់ក្រសួងអភិវឌ្ឍន៍ ជនបទសមតែមានការពន្យល់ពីរាជរដ្ឋាភិបាល ។

ក្រៅអំពីវិភាជន៍ថវិកា ដែលហាក់បីដូចជាមិនមានលក្ខណៈជាប្រព័ន្ធនៅដល់វិស័យអាទិភាព
សំណួរដ៏សំខាន់មួយទាក់ទងនឹងលទ្ធភាពនៃប្រើប្រាស់ប្រាក់ចំនួន ១៣២ លានដុល្លារសហរដ្ឋអាមេរិក
ដែលត្រូវបានដាក់បញ្ចូលទៅក្នុងខ្ទង់ចំណាយត្រៀមបំរុង ចាំបាច់ត្រូវមានចម្លើយ ។ អង្គការសង្គមស៊ីវិលចង់ដឹងថា
ហេតុអ្វីបានជា (ប្រាក់មួយចំណែក) នៃមូលនិធិទាំងនេះ ជាឧទាហរណ៍ មិនត្រូវបានប្រើប្រាស់
សម្រាប់ចំណាយលើការធ្វើឱ្យប្រសើរឡើងនូវ ប្រាក់បៀវត្សរ៍របស់គ្រូបង្រៀន គិលានុបដ្ឋាយិកា
និងវេជ្ជបណ្ឌិតទាំងឡាយ ដែលធ្វើការនៅតាមតំបន់ជនបទ សម្រាប់វិនិយោគមូលធនលើការអភិវឌ្ឍន
ជនបទ កែលម្អសេវាផ្សព្វផ្សាយកសិកម្ម ឬ បង្កើនចំណាយលើកម្មវិធីការពារសង្គមនានា ។